



Não consegue decidir qual modo usar?  
Use o Modo Geral para seu local de detecção.



GERAL

**ÁREA DO OURO**  
Ideal para a prospecção de pepitas de ouro em locais com solos mineralizados.



GERAL

**PRAIA**  
Perfeito para todas as condições de água salgada — areia seca, areia molhada, quebra de ondas e debaixo d'água.



GERAL

**TODO-TERRENO**  
Ótimo para áreas recreativas, em campos e locais históricos com alto teor de lixo, incluindo a detecção mais generalizada.



ONDAS DE MAR E QUERAS



PROFUNDO



MAUS CONDUTORES



REJEIÇÃO LIXO



BONS CONDUTORES



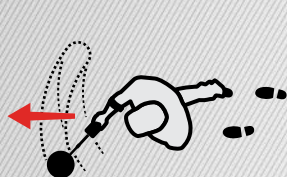
MAUS CONDUTORES



RÁPIDO

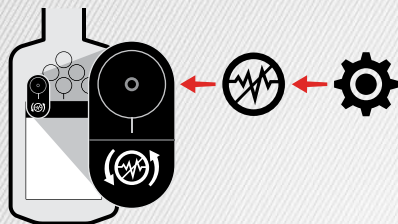


## MODOS DE BUSCA



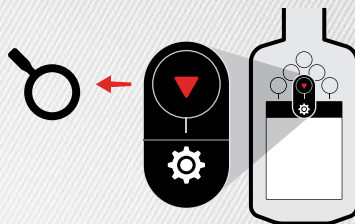
DETECTANDO

4



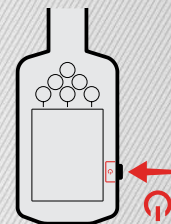
CANCELAMENTO DE RUÍDO

3



SELECIONAR MODO DE BUSCA

2



LIGAR

1

## INÍCIO RÁPIDO



Digitalize o código QR ou visite [www.minelab.com/manticore](http://www.minelab.com/manticore) para todos os downloads de produtos, incluindo o manual do usuário completo, especificações, atualizações de software e recursos de aprendizagem.

Obtenha estes idiomas e muito mais:

EN English    FR français    PT Português  
DE Deutsch    JP 日本語    RU русский  
ES Español    KO 한국어    ZH 中文

Para obter mais informações sobre o produto:

Ajustes > Ajustes gerais > Conformidade

[minelab.com](http://minelab.com)

4901-0466-1

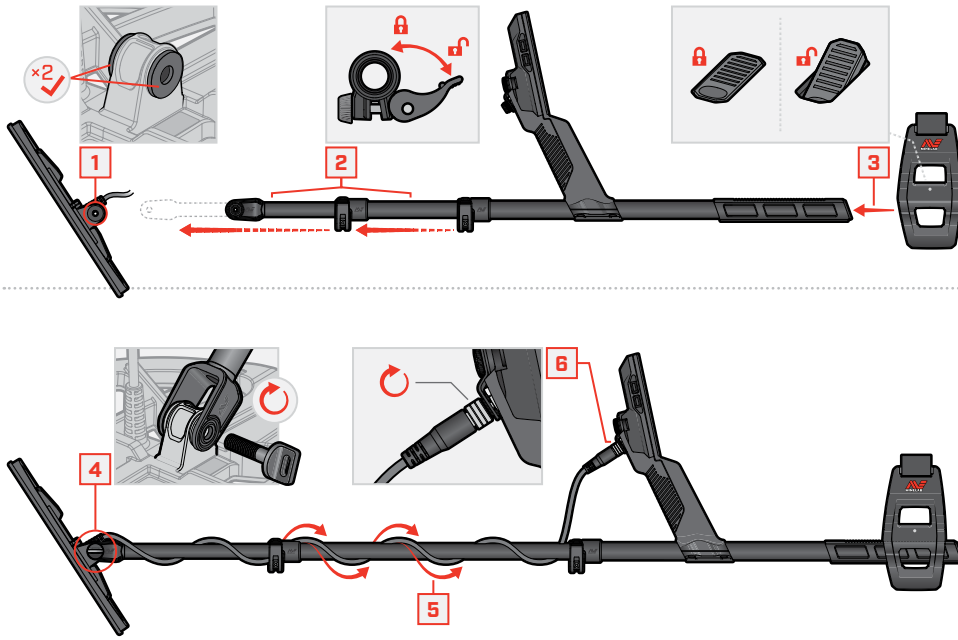


**MANTICORE**

## GUIA DE INTRODUÇÃO



## MONTAGEM



## APERTAR CONECTORES (CAMLOCKS)

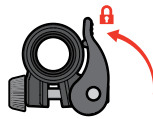
Aperte os conectores (Camlocks) se eles deslizarem ou ficarem soltos.



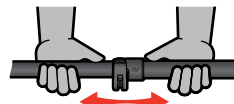
Abrir



Aperte suavemente em incrementos



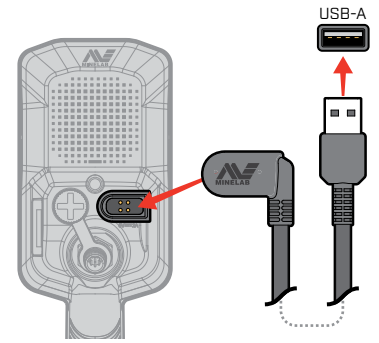
Fechar



Verifique e repita se necessário

## CARREGAMENTO

7-8 HORAS



**⚠ CUIDADO:** Carregue seu detector com um carregador USB de boa qualidade que tenha uma capacidade de carga mínima de 2A @ 5V. Há risco de falha do carregador USB se um carregador de baixa qualidade for usado.

Procure as seguintes marcas nos carregadores USB:



**⚠ CUIDADO:** Somente carregue o detector em temperaturas ambientes entre 0°C e +40°C.

3 HORAS



## CONTROLES E TELA DE EXIBIÇÃO



### MENU DE AJUSTES

Pressione **▲** na Tela Detector para abrir o menu de Ajustes.



Voltar

- ⚙ Ajustes gerais
- 📡 Frequência
- 🔊 Tema de áudio
- 🔊 Tons de alvo
- 🔊 Tons ferrosos
- 🔊 Limites ferrosos
- 🔊 Padrão de discriminação
- 🔊 Velocidade da recuperação
- 🔊 Equilíbrio do solo
- 🔊 Cancelamento de ruído
- 🔍 Modo de busca
- 🔊 Volume



LED de status de carga

Grande sobrecarga de metal

Modo de busca

Frequência

Energia (Ligar/Desligar)

Nível de Sensibilidade

Luz de fundo/iluminação

Barra de ação

Teclas de função da barra de ação (x2)

Sensibilidade

Localizar com precisão

Pressione **◀/▶** na Tela de Detecção para ajustar a Sensibilidade

Pressione **▼** na tela de detecção para alternar o modo Pinpoint

Lanterna



Acompanhamento do Equilíbrio do solo

Áudio sem fio

Sensor de luz

Conectividade de fones de ouvido

Nível/Carregamento da bateria

Número de ID do alvo

88

ID Condutor

88

ID Condutor com indicador ferroso

00

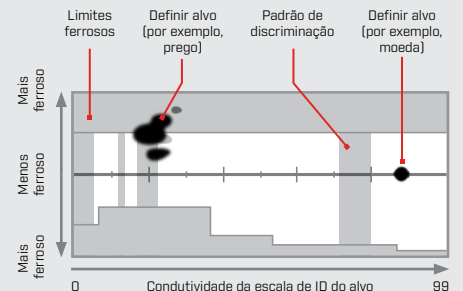
Indicador de sal (somente nos Modos de Praia)

Áudio sem fio Ligado/Desligado

Indicador de profundidade do alvo

Tecla de função lateral

### MAPA DE ID



Setas de navegação (x4)